

Sayı: 37194

02 Şubat 2021

Saat: 10:00

Sürdürülebilir Kalkınma Göstergeleri, 2010-2019

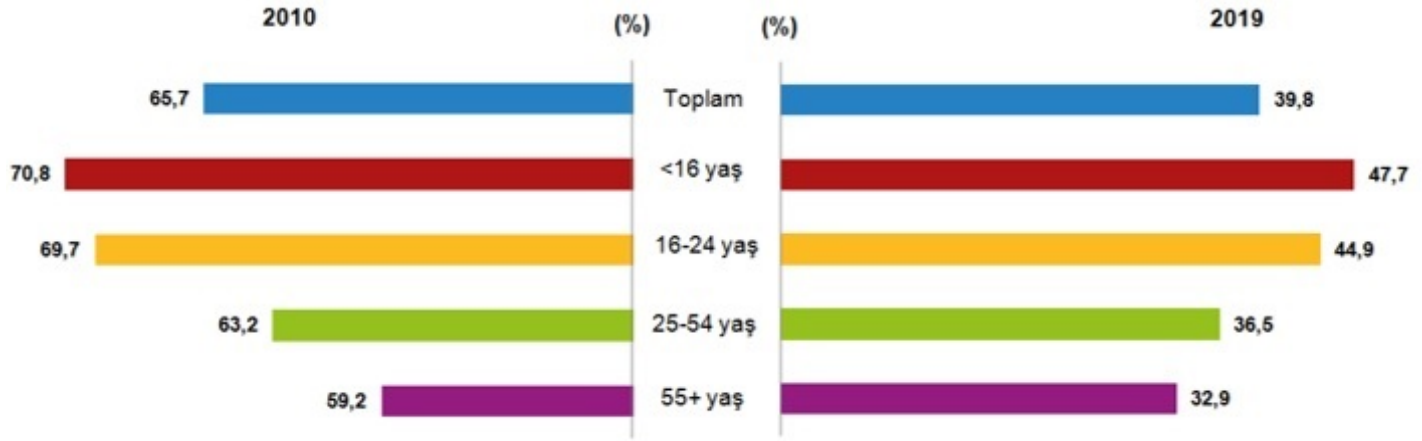
Sürdürülebilir Kalkınma için 2030 Gündemi, 25 Eylül 2015 tarihinde gerçekleştirilen Birleşmiş Milletler Sürdürülebilir Kalkınma Zirvesi'nde kabul edilmiş, bu çerçevede 17 amaç ve bu amaçları gerçekleştirmek için 169 hedef belirlenmiştir. Sürdürülebilir Kalkınma amaç ve hedeflerine erişim düzeyini izleyebilmek amacıyla 231 tekil göstergeden oluşan bir küresel gösterge seti bulunmaktadır.

Küresel göstergelerden hâlihazırda ülkemiz için mevcut olanlar ile ilgili hedefi ölçmeye uygun olduğu değerlendirilen ikame göstergelerin de dahil edildiği toplam 131 gösterge ve tanımları haber bülteni ekinde yayımlanmaktadır.

Görelî yoksulluk oranı 2010-2019 döneminde yaklaşık 2,5 puan azaldı

Eşdeğer hanehalkı kullanılabilir fert medyan gelirinin %50'si dikkate alınarak hesaplanan yoksulluk sınırına göre, 2010 yılında %16,9 olan yoksulluk oranı, 2019 yılında yaklaşık 2,5 puan azalarak %14,4 olarak gerçekleşti. Yoksulluk riski olan çalışan nüfusun oranı ise 2010 yılında %17,9 iken 2019 yılında 4,7 puan azalarak %13,2 oldu. Yoksulluk veya sosyal dışlanma riski altındaki bireylerin oranı, 2010 yılında %65,7 iken 2019 yılında 25,9 puan azalarak %39,8 oldu.

Yoksulluk veya sosyal dışlanma riski altındaki bireylerin oranı, 2010-2019



Anne ve beş yaş altı çocuk ölüm oranları azaldı

Anne ölüm oranı, 2010 yılında yüz bin canlı doğum başına 16,7 iken, 2019 yılında 13,1'e geriledi.

Beş yaş altı ölüm hızı 2010 yılında bin canlı doğum başına 15,5 iken, 2019 yılında 11,2 oldu. Aynı dönemde neonatal ölüm hızı da bin canlı doğum başına 7,6'dan 5,7'ye geriledi.

15-19 yaş grubunda bin kadın başına düşen adolesan doğurganlık hızı 2010 yılında 33,8 iken, 2019 yılında 16,7 oldu.

15 yaş ve üzeri bireylerin tütün kullanım oranı 2010 yılında %29,5 iken, 2019 yılında artarak %31,3 oldu. 2019 yılında erkek bireyler arasında tütün kullananların oranı, kadın bireyler arasında tütün kullananların oranının yaklaşık 2,5 katıdır.

Eğitim kademelerine göre okul tamamlama oranları 2014-2019 döneminde arttı

İlkokul, ortaokul ve ortaöğretim tamamlama oranları 2014 yılında sırasıyla %97,7, %94,1 ve %58,8 iken, 2019 yılında %98,6, %97,7 ve %70,3 oldu.

Beş yaş net okullaşma oranı 2015 yılında %67,2 iken 2019 yılında 7,9 puan artarak %75,1 olarak gerçekleşti. Aynı dönemde okul öncesi net okullaşma oranı ise %55,5'ten %71,2'ye yükseldi.

Bir program dilinde kod yazma yeteneğine sahip gençlerin (16-24 yaş) oranı 2010 yılında %5,7 iken, 2019 yılında %7,5 oldu. Aynı dönemde yetişkinlerde (16-74 yaş) ise bu oran, %2,8'den %3,2'ye yükseldi.

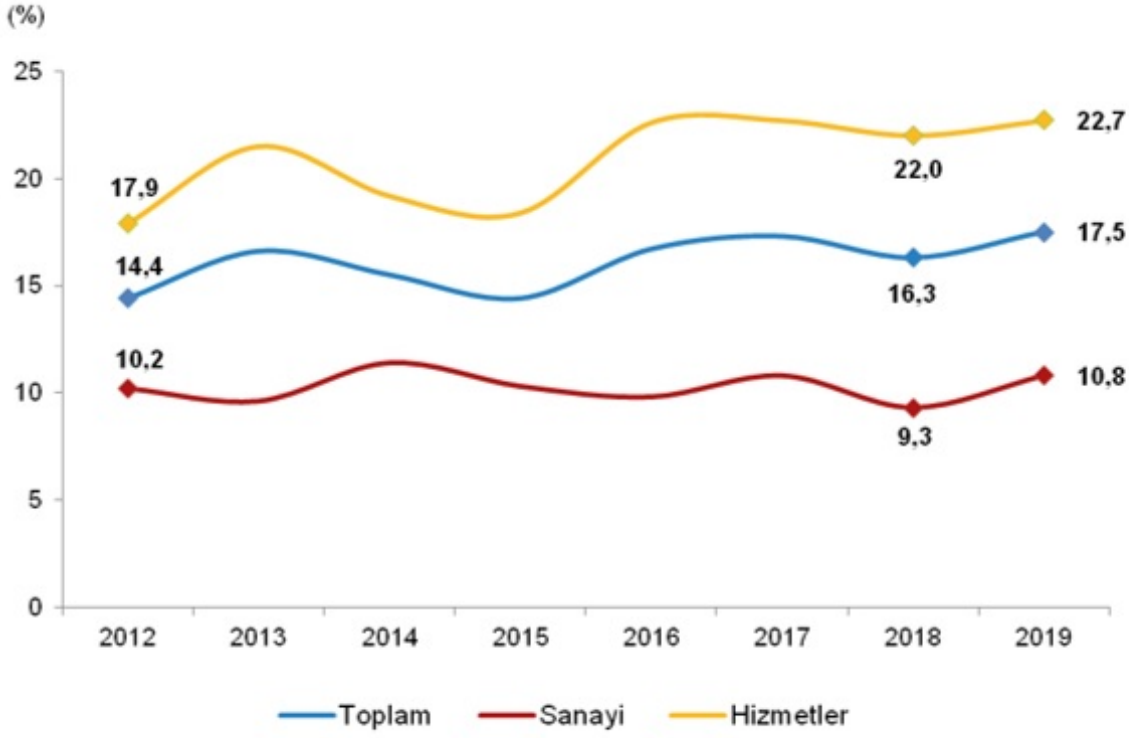
20-24 yaş grubunda olup 18 yaşından önce evlenmiş kadınların oranı düştü

20-24 yaş grubunda olup 18 yaşından önce evlenmiş kadınların oranı 2010 yılında %8,2 iken 2019 yılında %5,1 oldu.

Yerel yönetimlerdeki kadınların sandalye oranı 2014 yılında %9,9 iken 2019 yılında %10,1 oldu.

Yöneticilik pozisyonlarındaki kadınların oranı 2012 yılında %14,4 iken, 2019 yılında %17,5 oldu. Sanayi ve Hizmetler sektörlerinde bu oran, 2012 yılında sırasıyla %10,2 ve %17,9 iken, 2019 yılında %10,8 ve %22,7 oldu.

Yöneticilik pozisyonlarındaki kadınların oranı, 2012-2019

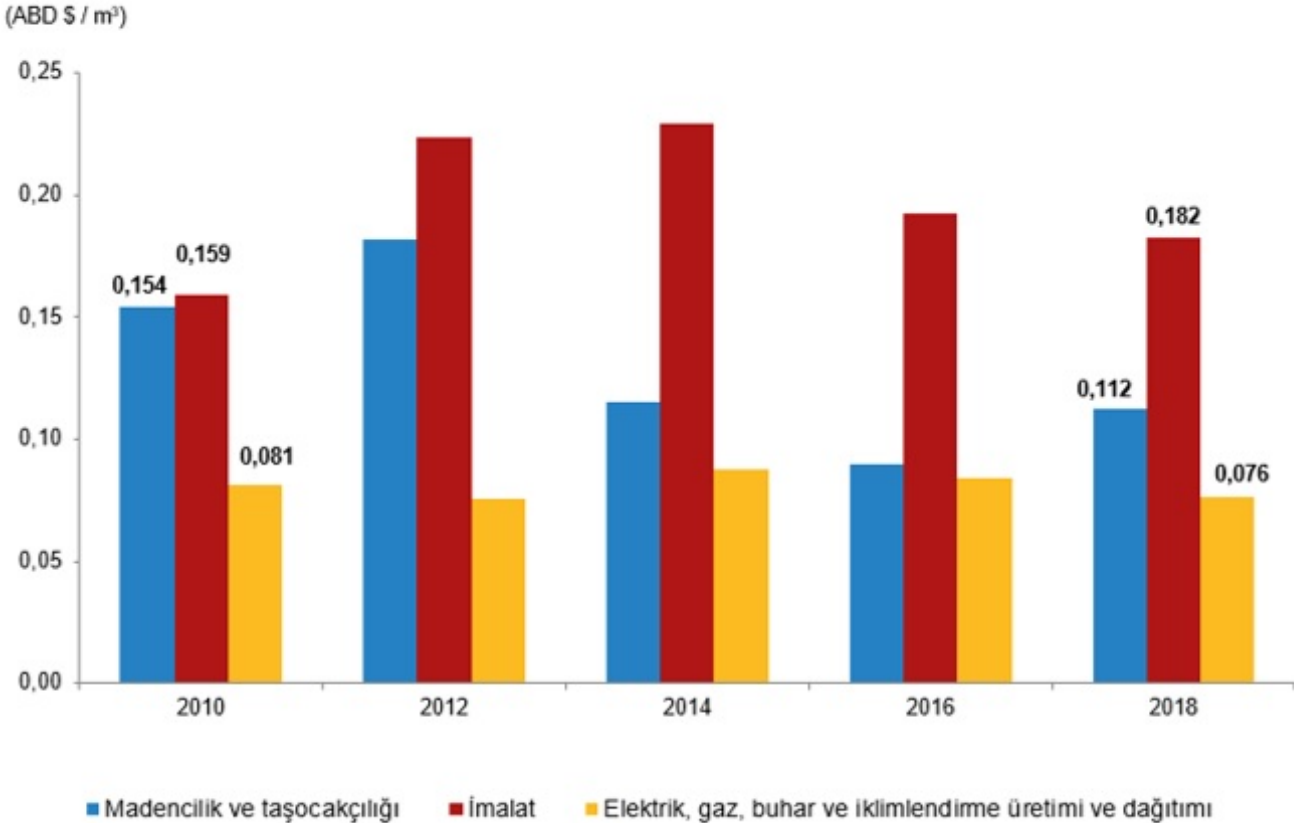


Güvenilir şekilde artırılmış evsel ve endüstriyel atıksu oranı 2010-2018 döneminde arttı

Güvenilir şekilde artırılmış evsel ve endüstriyel atıksu oranı 2010 yılında %72,8 iken 2018 yılında 8,1 puan artarak %80,9 oldu.

İmalat sanayinde zaman içinde su kullanım verimliliği (1m³ su karşılığı üretilen katma değer) 2010 yılında 0,159 ABD \$/m³ iken 2018 yılında 0,182 ABD \$/m³ oldu.

Zaman içinde sektörlere göre su kullanım verimliliğindeki değişim, 2010-2018



Yenilenebilir enerji ve atıklardan elektrik enerjisi üretiminin oranı 2019 yılında %43,9 oldu

Yenilenebilir enerji ve atıklardan elektrik enerjisi üretiminin oranı 2010 yılında %26,4 iken 2019 yılında %43,9 düzeyine

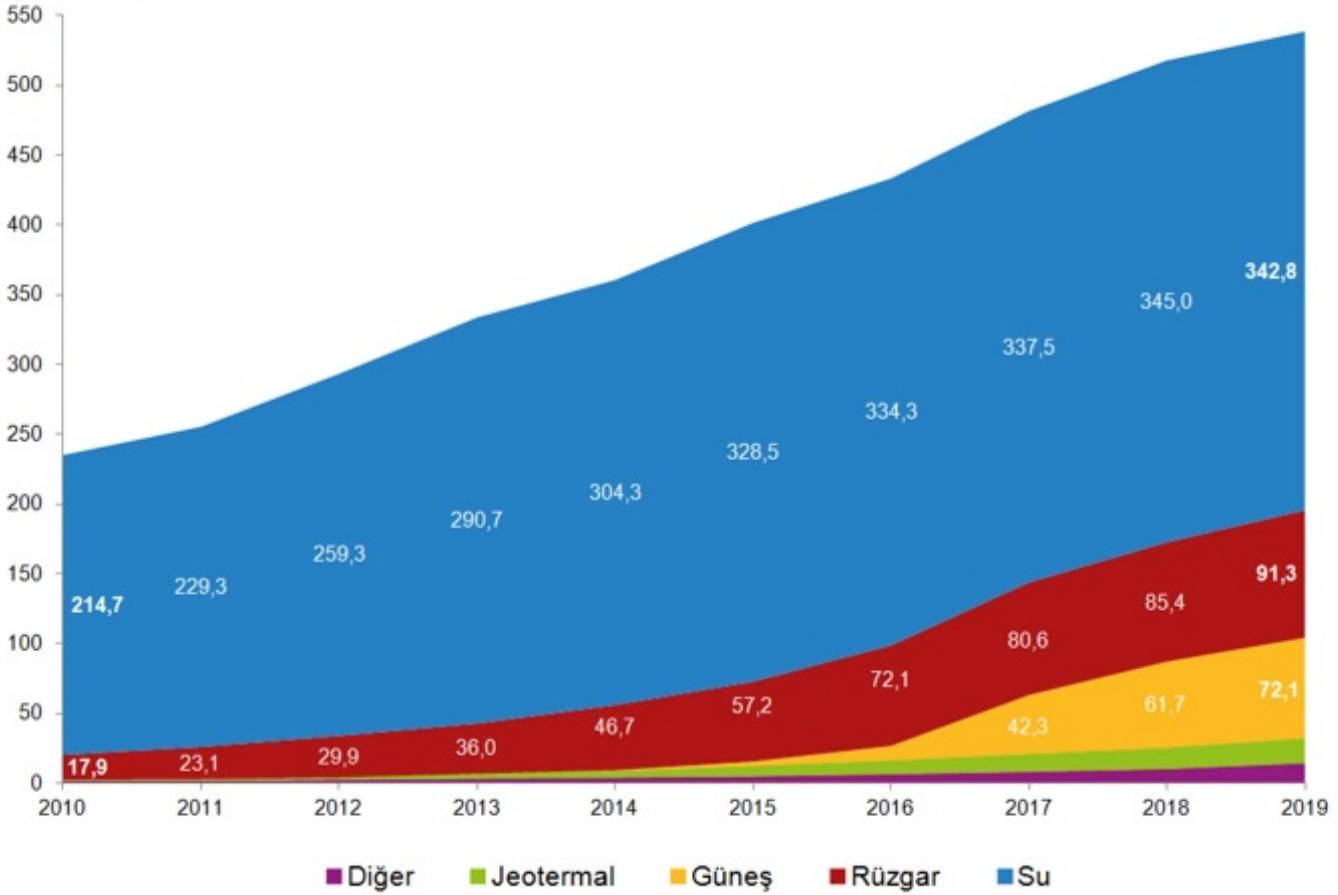
yükseldi.

Toplam nihai enerji tüketimindeki yenilenebilir enerji payı 2010 yılında %9,9 düzeyinde iken 2019 yılında %7,6 düzeyine geriledi.

Kurulu halde yenilenebilir enerji üretim kapasitesi 2010 yılında kişi başına 235,2 watt iken 2019 yılında kişi başına 538,4 watt düzeyine yükseldi.

Kurulu halde yenilenebilir enerji üretim kapasitesi, 2010-2019

(Kişi başına watt)



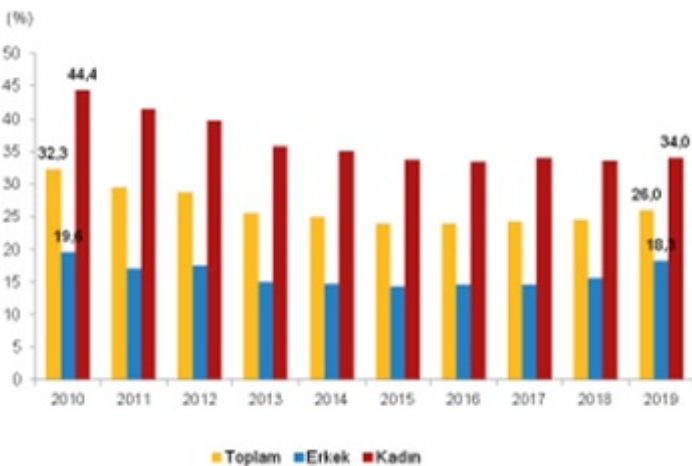
Ne eğitimde ne istihdamda olan gençlerin oranı 2019 yılında %26,0 oldu

Örgün ve yaygın eğitime devam etmeyen ve herhangi bir işte de çalışmayan 15-24 yaş grubundaki fertlerin oranı 2010 yılında %32,3 iken, 2019 yılında %26,0 olarak gerçekleşti.

Sosyal güvenlik kuruluşuna kayıtlı olmadan çalışanların toplam istihdamdaki oranı 2010 yılında %43,3 iken, 2019 yılında %34,5 oldu.

Ne eğitimde ne istihdamda olan gençlerin oranı (15-24 yaş), 2010-2019

Sosyal güvenlik kuruluşuna kayıtlı olmadan çalışanların toplam istihdamdaki oranı, 2010-2019



Ar-Ge harcamalarının GSYH içindeki payı 2019 yılında %1,06'ya ulaştı

Araştırma ve geliştirme (Ar-Ge) harcamalarının gayrisafi yurt içi hasıla (GSYH) içindeki payı 2010 yılında %0,79 iken, 2019

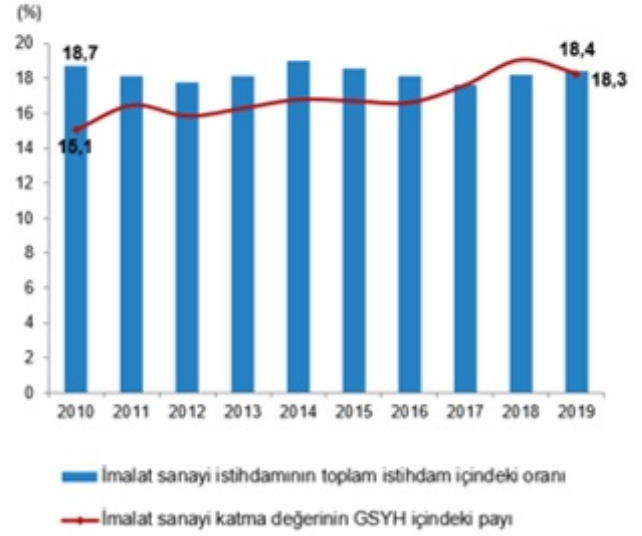
yılında %1,06 olarak gerçekleşti. Tam zaman eşdeğeri (TZE) cinsinden bir milyon nüfus başına düşen araştırmacı sayısı ise 2010 yılında 880 iken 2019 yılında 1 641 olarak gerçekleşti.

İmalat sanayi katma değerinin GSYH içindeki payı 2010 yılında %15,1 iken 3,2 puan artışla 2019 yılında %18,3 olarak gerçekleşti. İmalat sanayi istihdamının toplam istihdam içindeki oranı ise 2010 yılında %18,7 iken 2019 yılında %18,4 oldu.

Ar-Ge harcamalarının GSYH içindeki payı ve araştırmacı sayısı, 2010-2019



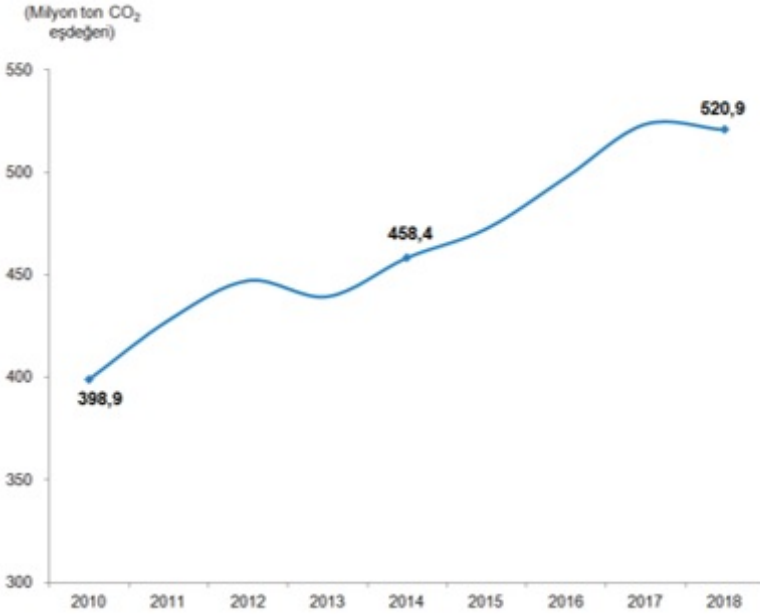
İmalat sanayinin toplam istihdam ve GSYH içindeki payı, 2010-2019



Toplam sera gazı emisyonu 2018 yılında 520,9 Mt CO₂ eşdeğeri oldu

Türkiye için toplam sera gazı emisyonu 2010 yılında 398,9 Milyon ton CO₂ eşdeğeri iken 2018 yılında 520,9 Milyon ton CO₂ eşdeğeri olarak gerçekleşti. 2018 yılı emisyonlarında CO₂ eşdeğeri olarak en büyük payı %29 ile elektrik, gaz, buhar ve iklimlendirme üretimi ve dağıtım sektörü ve %26 ile imalat sanayi kaynaklı emisyonlar oluşturdu.

Toplam sera gazı emisyonu, 2010-2018



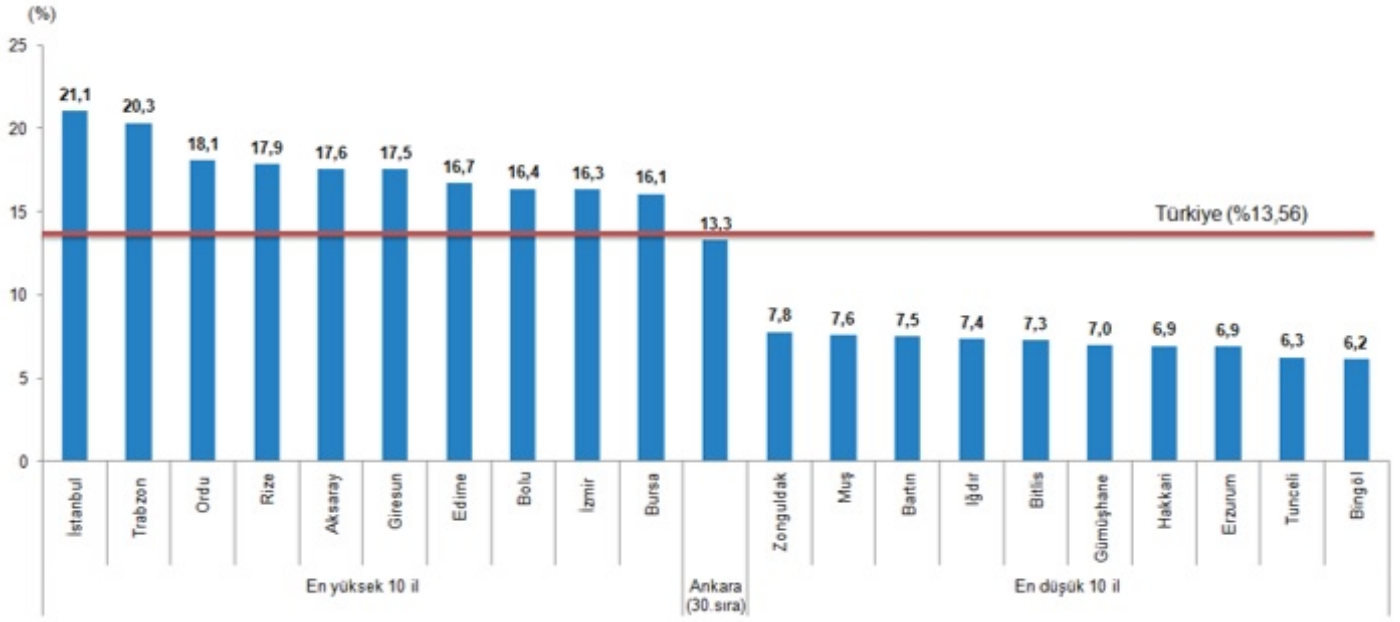
Sektörlere göre sera gazı emisyonu, 2018



Kamu kullanımına tamamen açık, yapılaşmış alanların şehirlerdeki ortalama payı Türkiye için 2019 yılında %13,56 olmuştur

Parklar, rekreasyon alanları, kent parkları, bahçeler, meydan ve plazalar gibi kamuya açık alanlar ile cadde ve sokaklara ayrılmış alanlardan oluşan kamu kullanımına tamamen açık, yapılaşmış alanların şehirlerdeki ortalama payı Türkiye düzeyinde %13,56 olarak ölçülmüştür. Bu oranin en yüksek olduğu il %21,1 ile İstanbul iken, en düşük olduğu il ise %6,2 ile Bingöl'dür.

Kamu kullanımına tamamen açık, yapılaşmış alanların şehirlerdeki ortalama payı, 2019



Ormanlık arazi oranı 2019 yılı itibarıyla %29,2 olarak hesaplandı

Ormanlık arazinin toplam arazi büyüklüğüne oranı 2010 yılında %27,1 iken 2019 yılında 2,1 puan artarak %29,2 oldu. Aynı dönemde normal kapalı ormanlık alanın toplam arazi büyüklüğüne oranı %14,6'dan %16,8'e yükseldi.

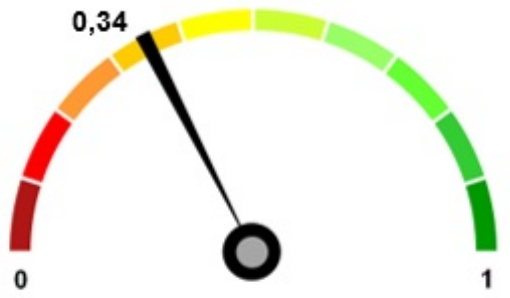
Türkiye Büyük Millet Meclisi'nde (TBMM) genç ve kadın milletvekillerinin oranı arttı

TBMM'deki genç milletvekillerinin (45 yaş ve altı) oranı 2011 yılında %28,4 iken 2018 yılında %29,8 oldu. Aynı dönemde kadın milletvekillerinin oranı ise %14,4'ten %17,3'e yükseldi.

Milletvekili (MV) seçilme yeterliliğine sahip olan gençlerin TBMM'deki temsiliyeti (TBMM'deki genç milletvekillerinin oranının, toplam nüfus içinde MV seçilme yeterliliğine sahip olan gençlerin oranına oranı) 2011 yılında 0,88 iken, 2018 yılında bu temsiliyet azalarak 0,69 olarak gerçekleşmiştir. Aynı dönemde MV seçilme yeterliliğine sahip olan kadınların TBMM'deki temsiliyeti 0,28'den 0,34'e yükselmiştir.

MV seçilme yeterliliğine sahip olan gençlerin TBMM'deki temsiliyeti, 2018

MV seçilme yeterliliğine sahip olan kadınların TBMM'deki temsiliyeti, 2018



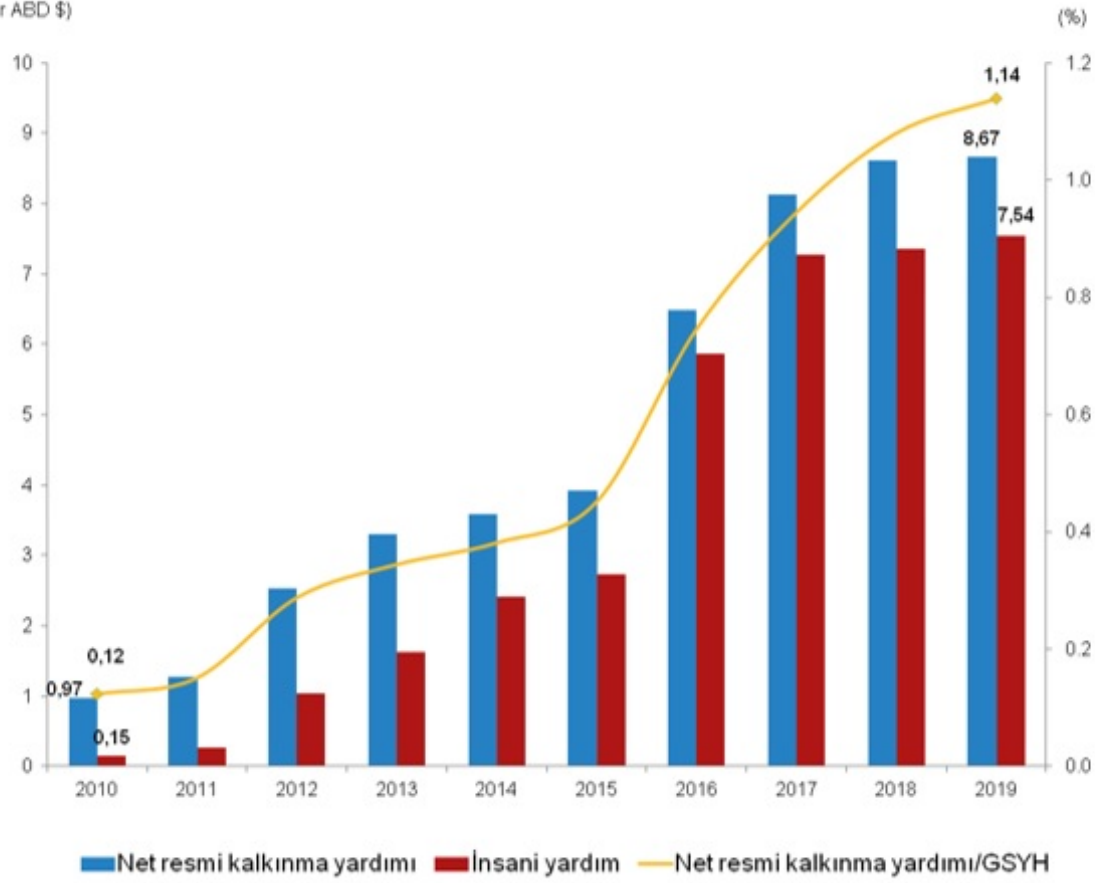
İnsan ticareti mağdurlarının sayısı 2010 yılında 58 iken, 2019 yılında 215 oldu. 2019 yılında, insan ticareti mağdurları en fazla %68 ile 18-35 yaş grubunda yer almakta olup insan ticareti mağdurlarının içinde kadın mağdurların oranı %91 oldu.

Cezaevindeki hüküm giymemiş tutukluların oranı 2010 yılında %27,4 iken 2019 yılında %15,9'a geriledi.

Net resmi kalkınma yardımlarının GSYH içindeki payı 2019 yılında %1,14 oldu

Türkiye'nin donör ülke olarak gelişmekte olan ve az gelişmiş ülkelere yapmış olduğu net resmi kalkınma yardımlarının toplam miktarı 2010-2019 döneminde yaklaşık dokuz kat artarak, 2019 yılında 8 milyar 667 milyon ABD Doları olarak gerçekleşti. Türkiye'nin yaptığı insani yardımlar 2010 yılında 153 milyon ABD Doları iken 2019 yılında 7 milyar 541 milyon ABD Dolarına ulaştı. Net resmi kalkınma yardımlarının gayrisafi yurtiçi hasıla (GSYH) içindeki payı ise 2010 yılında %0,12 iken, 2019 yılında %1,14'e yükseldi.

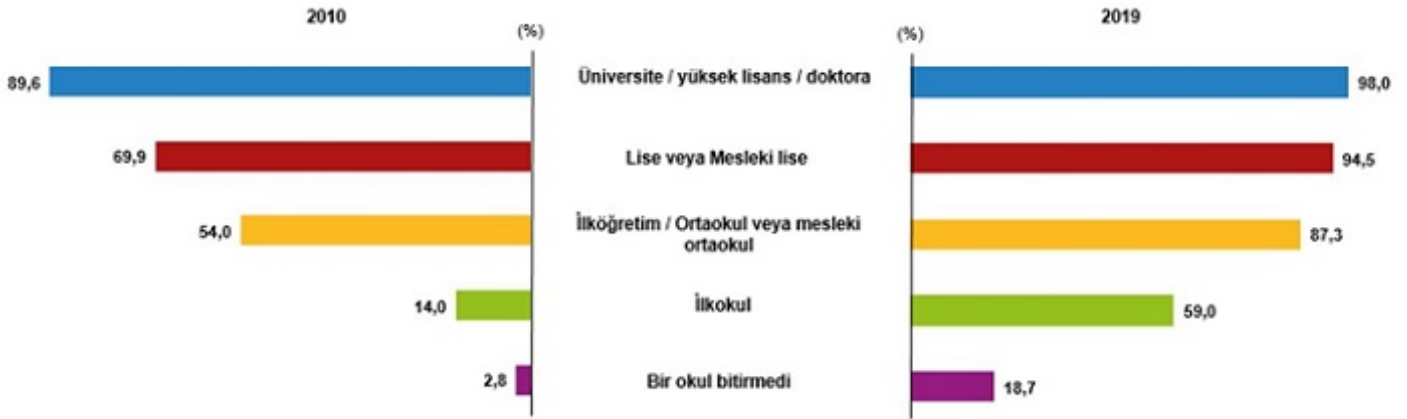
Net resmi kalkınma yardımı, net resmi kalkınma yardımlarının GSYH içindeki payı ve insani yardım, 2010-2019



İnternet kullanan bireylerin oranı 2019 yılında %74,0 oldu

Son 3 ay içinde internet kullanan bireylerin oranı 2010 yılında %37,6 iken 2019 yılında %74,0 oldu. Bu oran 2019 yılında erkeklerde %80,4, kadınlarda ise %67,6 oldu. Cep telefonu kullanan bireylerin oranı ise 2019 yılında %93,5 olarak gerçekleşti. Bu oran erkeklerde %96,9, kadınlarda ise %90,2 olarak gerçekleşti.

Eğitim durumuna göre internet kullanan bireylerin oranı, 2010-2019





Açıklama: 2030 Gündemi kapsamında yer alan küresel göstergeler 17 amaç ve 169 hedef altındaki ilerlemeyi ölçmeyi amaçlamaktadır. Dolayısıyla her bir göstergenin ilgili amaç ve hedef ile ilişkisinin kolayca gösterilebileceği ve gösterge bazındaki değişimlerin etkin olarak ve veri görselleştirmeleri ile ifade edilebileceği bağımsız bir platformda sunulması amaçlanmaktadır. Bu kapsamda TÜİK, çevrimiçi olarak 2030 Gündemi göstergelerinin sunulabileceği **web portalı** ilerleyen günlerde internet sayfasından (www.tuik.gov.tr) duyuru yaparak kullanıma açacaktır. Bu sebeple Sürdürülebilir Kalkınma Göstergelerine ilişkin bundan sonra haber bülteni yayımlanmayacak olup göstergeler kapsamındaki verilerin takibi, güncel olarak web portal üzerinden yapılabilecektir. Ayrıca göstergelere ilişkin yapılacak güncellemeler, web portalı üzerinden kullanıma sunulduğunda TÜİK internet sayfasında konu hakkında duyuru yapılarak kullanıcılar bilgilendirilecektir.



TS37194

Telefon: +90 312 454 78 13
e.posta: hakan.yazicioglu@tuik.gov.tr

Telefon: +90 312 454 72 56
e.posta: bilgi@tuik.gov.tr

 / tuikbilgi
 / tuikbilgi