

Sayı: 37480 10 Şubat 2021 Saat: 10:00

İşgücü İstatistikleri, Kasım 2020

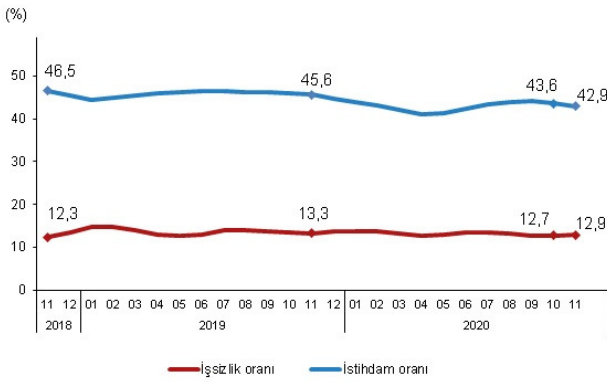
İşsizlik oranı %12,9 seviyesinde gerçekleşti

Türkiye genelinde 15 ve daha yukarı yaştakilerde işsiz sayısı 2020 yılı Kasım döneminde geçen yılın aynı dönemine göre 303 bin kişi azalarak 4 milyon 5 bin kişi oldu. İşsizlik oranı 0,4 puanlık azalış ile %12,9 seviyesinde gerçekleşti. Tarım dışı işsizlik oranı 0,6 puanlık azalış ile %14,8 oldu.

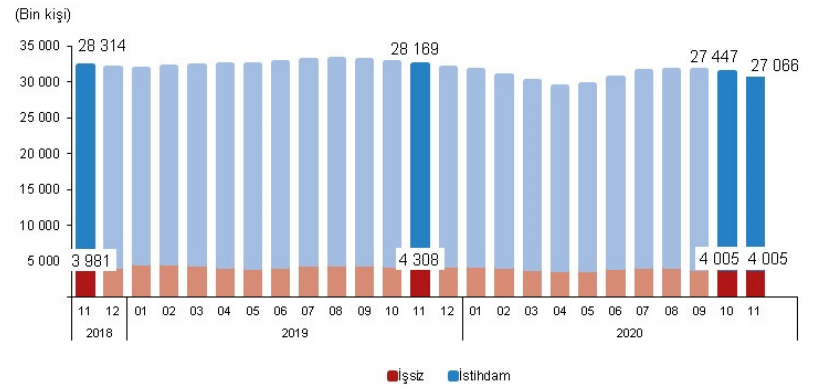
İstihdam oranı %42,9 oldu

İstihdam edilenlerin sayısı 2020 yılı Kasım döneminde, bir önceki yılın aynı dönemine göre 1 milyon 103 bin kişi azalarak 27 milyon 66 bin kişi, istihdam oranı ise 2,7 puanlık azalış ile %42,9 oldu.

İşsizlik ve istihdam oranı, Kasım 2018-Kasım 2020



İşsiz ve istihdamda olanlar, Kasım 2018-Kasım 2020



Bu dönemde, istihdam edilenlerin sayısı tarım sektöründe 361 bin, sanayi sektöründe 91 bin, hizmet sektöründe 751 bin kişi azalırken inşaat sektöründe ise 101 bin kişi arttı. İstihdam edilenlerin %16,7'si tarım, %20,9'u sanayi, %6,2'si inşaat, %56,2'si ise hizmet sektöründe yer aldı.

İşgücüne katılma oranı %49,3 olarak gerçekleşti

İşgücü 2020 yılı Kasım döneminde bir önceki yılın aynı dönemine göre 1 milyon 406 bin kişi azalarak 31 milyon 71 bin kişi, işgücüne katılma oranı ise 3,2 puanlık azalış ile %49,3 olarak gerçekleşti.

Mevsim etkisinden arındırılmamış temel işgücü göstergeleri, 15+ yaş, (Bin kişi), Kasım 2019, Kasım 2020

| | Toplam | | | Erkek | | | Kadın | | |
|-------------------------------|--------|--------|--------|--------|--------|-------|--------|--------|-------|
| | 2019 | 2020 | Fark | 2019 | 2020 | Fark | 2019 | 2020 | Fark |
| Nüfus | 61 840 | 63 039 | 1 199 | 30 552 | 31 212 | 660 | 31 288 | 31 827 | 539 |
| İşgücü | 32 477 | 31 071 | -1 406 | 21 881 | 21 343 | -538 | 10 596 | 9 729 | -867 |
| İstihdam | 28 169 | 27 066 | -1 103 | 19 327 | 18 796 | -531 | 8 841 | 8 270 | -571 |
| Tarım | 4 876 | 4 515 | -361 | 2 761 | 2 733 | -28 | 2 116 | 1 782 | -334 |
| Sanayi | 5 758 | 5 667 | -91 | 4 428 | 4 304 | -124 | 1 330 | 1 363 | 33 |
| İnşaat | 1 585 | 1 686 | 101 | 1 521 | 1 620 | 99 | 64 | 66 | 2 |
| Hizmet | 15 949 | 15 198 | -751 | 10 617 | 10 140 | -477 | 5 332 | 5 059 | -273 |
| İşsiz | 4 308 | 4 005 | -303 | 2 554 | 2 547 | -7 | 1 755 | 1 458 | -297 |
| İşgücüne dahil olmayanlar | 29 363 | 31 968 | 2 605 | 8 671 | 9 870 | 1 199 | 20 691 | 22 098 | 1 407 |
| İşgücüne katılma oranı (%) | 52,5 | 49,3 | -3,2 | 71,6 | 68,4 | -3,2 | 33,9 | 30,6 | -3,3 |
| İstihdam oranı (%) | 45,6 | 42,9 | -2,7 | 63,3 | 60,2 | -3,1 | 28,3 | 26,0 | -2,3 |
| İşsizlik oranı (%) | 13,3 | 12,9 | -0,4 | 11,7 | 11,9 | 0,2 | 16,6 | 15,0 | -1,6 |
| Tarım dışı işsizlik oranı (%) | 15,4 | 14,8 | -0,6 | 13,1 | 13,4 | 0,3 | 20,6 | 18,2 | -2,4 |

Tablodaki rakamlar yuvarlamadan dolayı toplamı vermeyebilir.

Kayıt dışı çalışanların oranı %29,7 oldu

Kasım 2020 döneminde herhangi bir sosyal güvenlik kuruluşuna bağlı olmadan çalışanların toplam çalışanlar içindeki payını gösteren kayıt dışı çalışanların oranı, bir önceki yılın aynı dönemine göre 4,1 puan azalarak %29,7 olarak gerçekleşti. Tarım dışı sektörde kayıt dışı çalışanların oranı bir önceki yılın aynı dönemine göre 3,8 puan azalarak %19,0 oldu.

Kamu istihdamı %3,2 arttı

Cumhurbaşkanlığı Strateji ve Bütçe Başkanlığı'nın derlediği verilere göre, 2020 yılı IV. döneminde toplam kamu istihdamı 2019 yılının aynı dönemine göre %3,2 oranında artarak 4 milyon 792 bin kişi oldu.

15-64 yaş grubunda işsizlik oranı %13,1, istihdam oranı %47,7 oldu

15-64 yaş grubunda işsizlik oranı bir önceki yılın aynı dönemine göre 0,5 puanlık azalışla %13,1, tarım dışı işsizlik oranı ise 0,6 puanlık azalışla %14,9 oldu. Bu yaş grubunda istihdam oranı 2,5 puanlık azalışla %47,7, işgücüne katılma oranı ise 3,1 puanlık azalışla %55,0 oldu.

Mevsim etkisinden arındırılmamış temel işgücü göstergeleri, 15-64 yaş, (%), Kasım 2019, Kasım 2020

| | Toplam | | | Erkek | | | Kadın | | |
|---------------------------|--------|------|------|-------|------|------|-------|------|------|
| | 2019 | 2020 | Fark | 2019 | 2020 | Fark | 2019 | 2020 | Fark |
| İşgücüne katılma oranı | 58,1 | 55,0 | -3,1 | 77,8 | 74,9 | -2,9 | 38,2 | 34,8 | -3,4 |
| İstihdam oranı | 50,2 | 47,7 | -2,5 | 68,6 | 65,8 | -2,8 | 31,7 | 29,5 | -2,2 |
| İşsizlik oranı | 13,6 | 13,1 | -0,5 | 11,9 | 12,2 | 0,3 | 16,9 | 15,3 | -1,6 |
| Tarım dışı işsizlik oranı | 15,5 | 14,9 | -0,6 | 13,2 | 13,4 | 0,2 | 20,7 | 18,3 | -2,4 |

Genç nüfusta işsizlik oranı %25,4, istihdam oranı %29,6 oldu

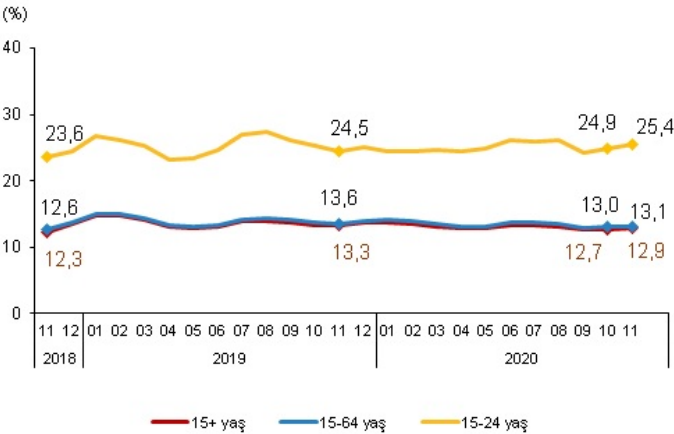
15-24 yaş grubunu kapsayan genç nüfusta işsizlik oranı bir önceki yılın aynı dönemine göre 0,9 puanlık artışla %25,4, istihdam oranı ise 3,0 puan azalarak %29,6 oldu. Aynı dönemde işgücüne katılma oranı 3,6 puanlık azalışla %39,6 seviyesinde gerçekleşti. Ne eğitimde ne de istihdamda olanların oranı ise bir önceki yılın aynı dönemine göre 1,9 puanlık artışla %27,1 seviyesinde gerçekleşti.

Mevsim etkisinden arındırılmamış temel işgücü göstergeleri, 15-24 yaş, (%), Kasım 2019, Kasım 2020

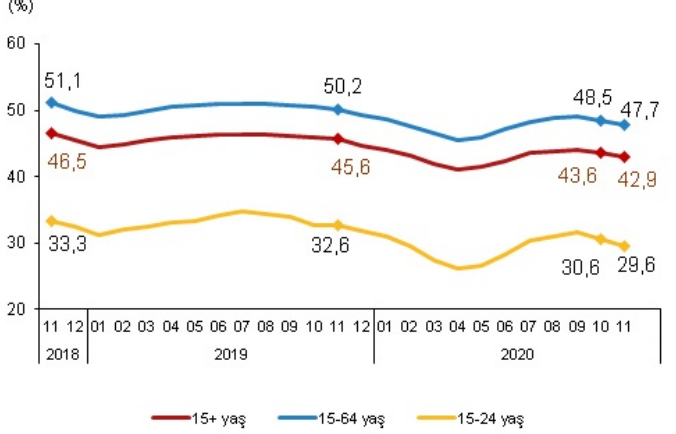
| | Toplam | | | Erkek | | | Kadın | | |
|--|--------|------|------|-------|------|------|-------|------|------|
| | 2019 | 2020 | Fark | 2019 | 2020 | Fark | 2019 | 2020 | Fark |
| İşgücüne katılma oranı | 43,2 | 39,6 | -3,6 | 54,9 | 50,9 | -4,0 | 31,0 | 27,8 | -3,2 |
| İstihdam oranı | 32,6 | 29,6 | -3,0 | 43,4 | 39,3 | -4,1 | 21,4 | 19,3 | -2,1 |
| İşsizlik oranı | 24,5 | 25,4 | 0,9 | 21,0 | 22,7 | 1,7 | 30,9 | 30,6 | -0,3 |
| Ne eğitimde ne istihdamda olanlar ⁽¹⁾ | 25,2 | 27,1 | 1,9 | 17,0 | 20,5 | 3,5 | 33,6 | 34,0 | 0,4 |

(1) Çalışmayan ve eğitimde (örgün ve yaygın) olmayan gençlerin, toplam genç nüfus içindeki oranıdır.

İşsizlik oranı, Kasım 2018-Kasım 2020



İstihdam oranı, Kasım 2018-Kasım 2020

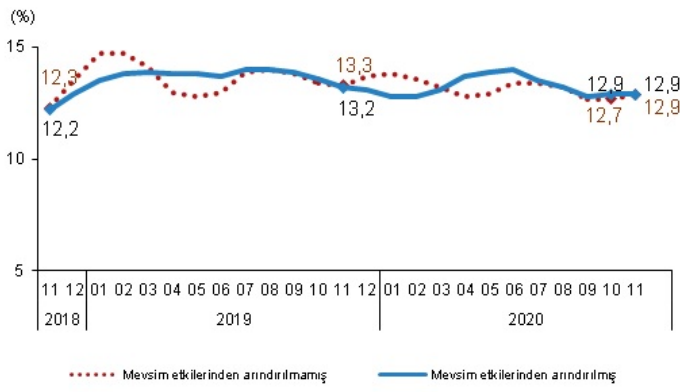


Mevsim etkisinden arındırılmış işsizlik oranı %12,9, istihdam oranı %43,1 oldu

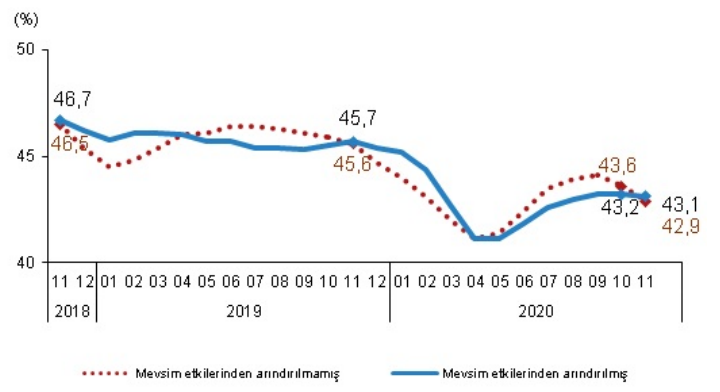
Mevsim etkisinden arındırılmış işsizlik oranı bir önceki döneme göre değişim göstermeyerek %12,9 oldu. İşsiz sayısı bir önceki döneme göre 8 bin kişi azalarak 4 milyon 6 bin kişi olarak gerçekleşti.

Mevsim etkisinden arındırılmış istihdam oranı bir önceki döneme göre 0,1 puan azalarak %43,1 oldu. İstihdam edilenlerin sayısı 24 bin kişi azalarak 27 milyon 140 bin kişi olarak tahmin edildi.

İşsizlik oranı, Kasım 2018-Kasım 2020



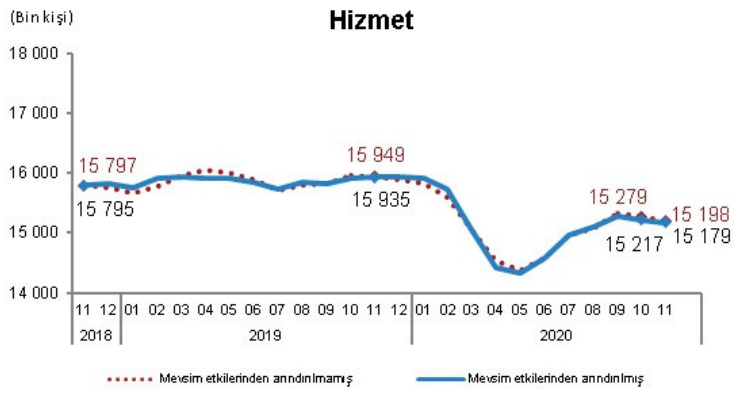
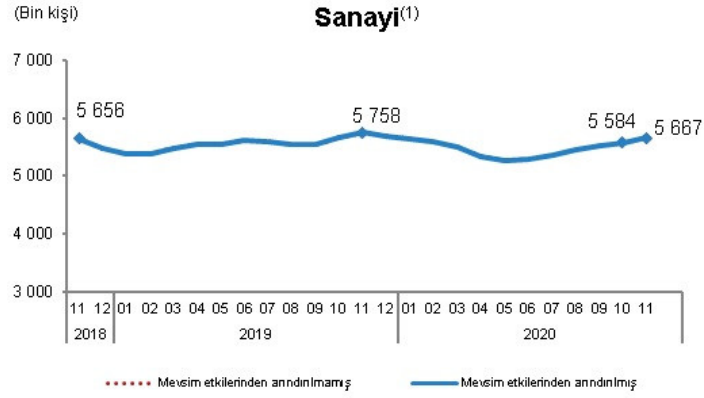
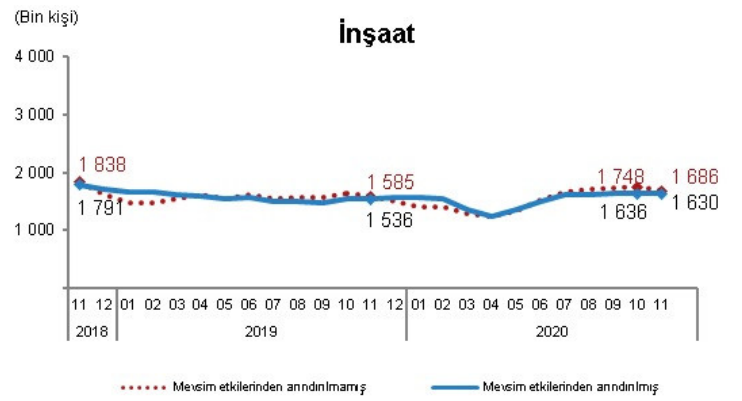
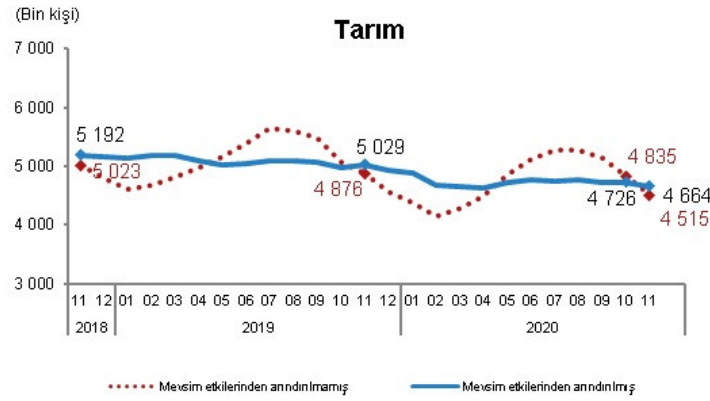
İstihdam oranı, Kasım 2018-Kasım 2020



Mevsim etkisinden arındırılmış işgücüne katılma oranı bir önceki döneme göre 0,1 puan azalarak %49,4 oldu. İşgücüne katılan sayısı 32 bin kişi azalarak 31 milyon 146 bin kişi olarak tahmin edildi.

Ekonomik faaliyete göre, mevsim etkilerinden arındırılmış istihdam, sanayi sektöründe 83 bin kişi artarken, tarım sektöründe 62 bin kişi, inşaat sektöründe 6 bin kişi, hizmet sektöründe 38 bin kişi azaldı.

Sektörel istihdam, Kasım 2018-Kasım 2020



(1) Sanayi sektöründe mevsimsel etki gözlenmemiştir.

İşgücünün Genel Profili, Kasım 2020

| Gösterge | Sayı (bin kişi) | (%) | Bir önceki yılın aynı dönemine göre | |
|---|-----------------|--------------|-------------------------------------|-------------|
| | | | Fark (bin kişi) | Değişim (%) |
| Nüfus (15+ yaş) | 63 039 | 100,0 | 1 199 | 1,9 |
| İşgücü | 31 071 | 49,3 | -1 406 | -4,3 |
| İstihdam | 27 066 | 42,9 | -1 103 | -3,9 |
| İşsiz | 4 005 | 6,4 | -303 | -7,0 |
| İşgücüne dahil olmayanlar | 31 968 | 50,7 | 2 605 | 8,9 |
| Sektör | 27 066 | 100,0 | -1 103 | -3,9 |
| Tarım | 4 515 | 16,7 | -361 | -7,4 |
| Sanayi | 5 667 | 20,9 | -91 | -1,6 |
| İnşaat | 1 686 | 6,2 | 101 | 6,4 |
| Hizmet | 15 198 | 56,2 | -751 | -4,7 |
| İşteki durum | 27 066 | 100,0 | -1 103 | -3,9 |
| Ücretli veya yevmiyeli | 19 185 | 70,9 | -358 | -1,8 |
| İşveren | 1 194 | 4,4 | -70 | -5,5 |
| Kendi hesabına | 4 382 | 16,2 | -223 | -4,8 |
| Ücretsiz aile işçisi | 2 306 | 8,5 | -452 | -16,4 |
| Meslek | 27 066 | 100,0 | -1 103 | -3,9 |
| Yöneticiler | 1 529 | 5,6 | -57 | -3,6 |
| Profesyonel meslek mensupları | 3 399 | 12,6 | 82 | 2,5 |
| Teknisyenler, teknikerler ve yrd. profesyonel meslek mensupları | 1 764 | 6,5 | 41 | 2,4 |
| Büro ve müşteri hizmetlerinde çalışan elemanlar | 1 820 | 6,7 | -110 | -5,7 |
| Hizmet ve satış elemanları | 5 131 | 19,0 | -534 | -9,4 |
| Nitelikli tarım, ormancılık ve su ürünlerinde çalışanlar | 3 465 | 12,8 | -398 | -10,3 |
| Sanatkarlar ve ilgili işlerde çalışanlar | 3 564 | 13,2 | 10 | 0,3 |
| Tesis ve makina operatörleri ve montajcılar | 2 434 | 9,0 | -171 | -6,6 |
| Nitelik gerektirmeyen işlerde çalışanlar | 3 959 | 14,6 | 34 | 0,9 |
| İş arama süresi | 4 005 | 100,0 | -303 | -7,0 |
| 1-2 ay | 1 260 | 31,5 | -263 | -17,3 |
| 3-5 ay | 814 | 20,3 | -210 | -20,5 |
| 6-8 ay | 589 | 14,7 | 164 | 38,6 |
| 9-11 ay | 232 | 5,8 | 56 | 31,8 |
| 1 yıl ve daha fazla süreli işsizler | 1 110 | 27,7 | -50 | -4,3 |
| İş aramaya başlamadan önceki durumu | 4 005 | 100,0 | -303 | -7,0 |
| Geçici bir işte çalışıyordu | 1 318 | 32,9 | -319 | -19,5 |
| İşten çıkartıldı | 538 | 13,4 | -28 | -4,9 |
| Kendi isteği ile işten ayrıldı | 624 | 15,6 | -70 | -10,1 |
| İşyeri kapandı / iflas etti | 243 | 6,1 | 30 | 14,1 |
| Ücretsiz aile işçisiydi | 15 | 0,4 | 3 | 25,0 |
| Emekli | 115 | 2,9 | -12 | -9,4 |
| Eğitime devam ediyordu | 592 | 14,8 | 103 | 21,1 |
| Askerdi | 108 | 2,7 | 12 | 12,5 |
| Ev işleri ile meşguldü | 309 | 7,7 | -105 | -25,4 |
| Diğer | 143 | 3,6 | 82 | 134,4 |
| Daha önce çalıştığı ekonomik faaliyet | 4 005 | 100,0 | -303 | -7,0 |
| Tarım | 209 | 5,2 | -41 | -16,4 |
| Sanayi | 662 | 16,5 | -50 | -7,0 |
| İnşaat | 486 | 12,1 | -81 | -14,3 |
| Hizmet | 2 184 | 54,5 | -130 | -5,6 |
| 8 Yıldan Önce İşten Ayrılanlar | 141 | 3,5 | -22 | -13,5 |
| Daha Önce Çalışmamış Olanlar | 323 | 8,1 | 20 | 6,6 |
| İşgücüne dahil olmama nedeni | 31 968 | 100,0 | 2 605 | 8,9 |
| İş aramayıp, çalışmaya hazır olanlar | 4 832 | 15,1 | 2 606 | 117,1 |
| İş bulma umidi olmayanlar | 1 674 | 5,2 | 959 | 134,1 |
| Diğer | 3 158 | 9,9 | 1 647 | 109,0 |
| Mevsimlik çalışanlar | 102 | 0,3 | 11 | 12,1 |
| Ev işleriyle meşgul | 9 773 | 30,6 | -1 968 | -16,8 |
| Eğitim/ öğretim | 4 468 | 14,0 | -81 | -1,8 |
| Emekli | 4 697 | 14,7 | -377 | -7,4 |
| Çalışamaz halde | 5 154 | 16,1 | 1 318 | 34,4 |
| Diğer | 2 941 | 9,2 | 1 096 | 59,4 |

Bu konu ile ilgili bir sonraki haber bülteninin yayımlanma tarihi 10 Mart 2021'dir.

AÇIKLAMALAR



Bu haber bülteninde Kasım 2020 dönemsel sonuçları; 2020 yılının 40-53. haftalarını içine alan Ekim, Kasım ve Aralık aylarını kapsamaktadır.



TS37480

Teknik bilgi için: Yosun KATI
Telefon: +90 312 454 77 54
e.posta: yosunkati@tuik.gov.tr

Bilgi talebi için: Bilgi Dağıtım Grubu
Telefon: +90 312 454 72 56
e.posta: bilgi@tuik.gov.tr

 / tuikbilgi
 / tuikbilgi